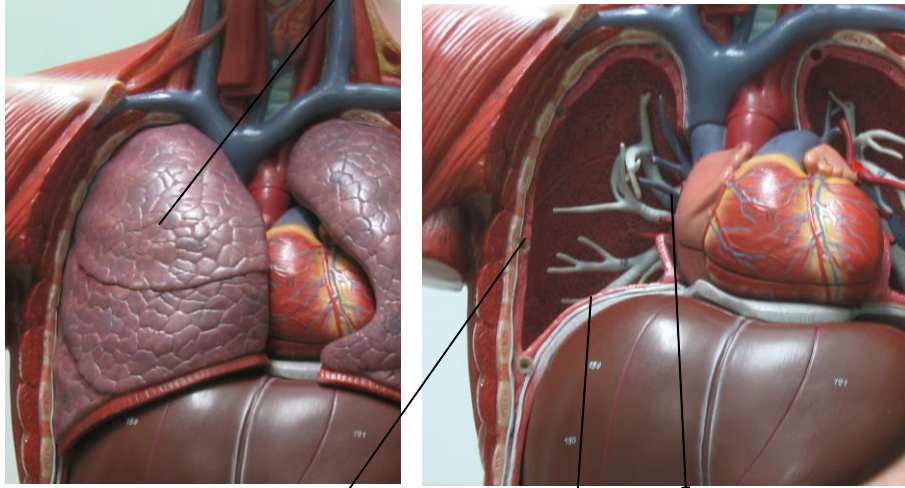


TANIM

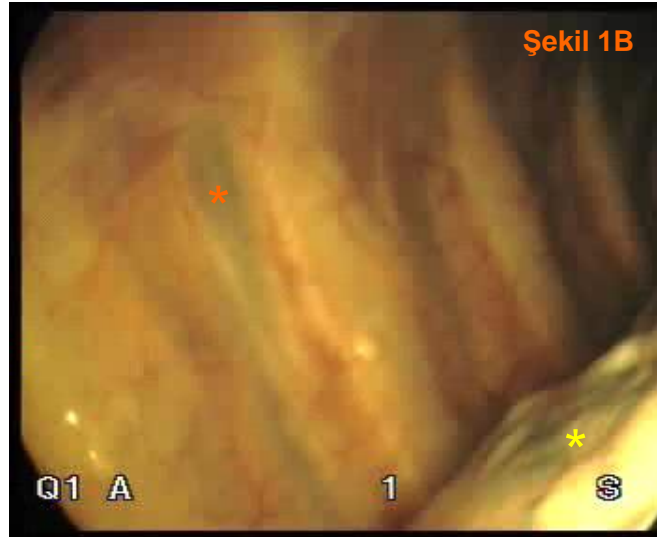
Mezotelyoma, akciğerleri ve akciğerlerin etrafındaki yapıları döşeyen zar olan **plevra'** dan köken alan tümörlere verilen addır (Şekil 1A,B).

Akciğer: Üstünü örten zar visseral plevra adını alır.



Şekil 1A

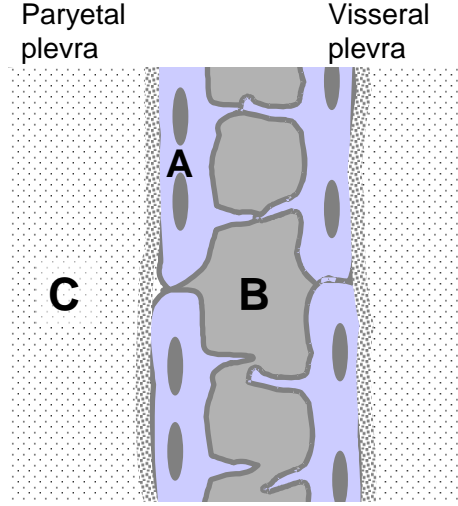
Göğüs duvarı: Burası kaburgaların iç yüzleri, diyafram ve kalbin üstünü çepeçevre kapsar, bunları saran zar paryetal plevra adını alır.



Şekil 1B

Bu torakoskopik görüntüde normal plevrayı görüyorsunuz. Kırmızı yıldızla işaretlenen göğüs duvarı içini saran paryetal plevra, sarı ile işaretli ise akciğeri örten visseral plevradır.

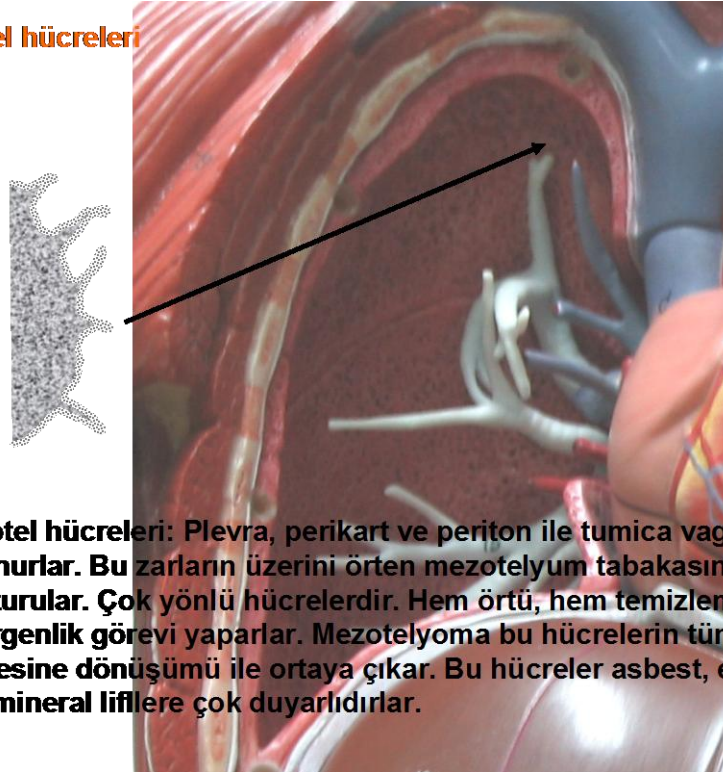
Plevranın üst yüzeyini döşeyen ve mezotelyum adı verilen ince katman **mezotel hücreleri**'nden oluşmuştur (Şekil 2,3).



Şekil 2

Plevra zarı iki kattan oluşur: Üstte tek sıra mezotel hücrelerinden oluşan mezotelyum tabakası (A). Altta bu tabakaya destek sağlayan ve damarların, lenf kanallarının olduğu bağ dokusu (C). Arada çok az miktarda yağlama yapacak sıvı vardır (B).

Mezotel hücreleri



Şekil 3

Mezotel hücreleri: Plevra, perikart ve periton ile tunica vaginalis'te bulunurlar. Bu zarların üzerini örten mezotelyum tabakasını oluştururlar. Çok yönlü hücrelerdir. Hem örtü, hem temizleme hem geçirgenlik görevi yaparlar. Mezotelyoma bu hücrelerin tümör hücrelerine dönüşümü ile ortaya çıkar. Bu hücreler asbest, erionite gibi mineral liflere çok duyarlıdır.

İşte mezotelyoma'ya bu hücreler kaynak oluştururlar. Mezotelyomaya kaynaklık eden mezotel hücreleri aynı zamanda karın zarı olan periton, kalbin etrafındaki zar olan perikart ve erkeklerde testis içinde yer alan bir zar olan tunica vaginalis'de de bulunduğundan, çok nadir de olsa mezotelyoma tümörü bu yapılardan köken almış ve oralara yerleşmiş olarak karşımıza çıkabilir. Ancak tüm mezotelyoma olgularının yaklaşık % 75'i plevra kökenli ve yerleşimlidir; yani göğüs kafesi içinde oluşur. Periton (karın zarı)'dan köken alan periton mezotelyoma'sı karın içinde başlar, yayılır ve büyür. Perikart (kalp zarı)'ndan köken alan perikart mezotelyoma'sı kalp etrafında ortaya çıkar ve büyür. Ancak bunlar dünyadaki tüm mezotelyoma olgularının en fazla % 25'ini oluşturur.

Bizim ülkemizde esas sorun plevra kökenli mezotelyomalardır. Türkiye'de tüm mezotelyomaların % 90-95'inden "plevra mezotelyoması" sorumludur. Bu yazıda periton ve perikart mezotelyomaları nadir görüldüğünden, tunica vaginalis mezotelyoması ise çok çok nadir görüldüğünden ve ülkemiz için bir sorun teşkil etmediğinden konu edilmeyecektir. Bu yazıda öncelikle esas konumuz ve bu web sayfasının ilgi alanı olan plevra mezotelyomasını anlatıyoruz.

Bugünkü bilgi birikimimize bağlı kabullere göre esas olarak plevra'nın tümörlerini aşağıdaki şekilde sınıflandırıyoruz:

Plevra Tümörleri

(Bu sınıflamadaki bilgi Gazi Üniversitesi Tıp Fakültesi Patoloji AB Öğretim Üyesi Sayın Prof.Dr. Leyla Memiş'den alınmıştır)

I. Plevra'nın primer (plevradan kaynak alan) tümörleri

1. Malign* mezotelyoma
2. Benign** primer tümörler
 - i. Plevra'nın benign fibröz tümörü (benign lokal plevral fibroma)
 - ii. Plevra'nın lipoması

II. Plevra'nın sekonder (plevraya dışarıdan gelen) metastatik tümörleri

Not: *Malign: Yayılan nitelikteki tümörleri tanıtmak için kullanılan genel ad.

**Benign: İyi huylu tümörleri tanıtmak için verilen genel ad.

Mezotelyoma terimi, bugünkü kabullere göre, plevrada düffüz (yaygın) başlayarak gelişen ve yayılan tümörü tanımlar. Bu nedenle literatürde bu tümör "**diffüz malign mezotelyoma**" olarak adlandırılır (Şekil 4). Önceki yıllarda, tek bir bölgeye yerleştiği ve oradan büyüdüğü ve yayılım seyri çok yavaş olduğu için "lokal mezotelyoma", sonraları "fibröz mezotelyoma" olarak adlandırılan tümör, yakın tarihli araştırmalar sonucu mezotel hücrelerinden değil de onun altındaki destek dokudan kaynaklandığı ve nedensel olarak mezotelyoma ile benzerliği yada ilişkili olmadığı için "plevra'nın benign fibröz tümörü" olarak sınıflandırılmaktadır (1). "Plevra'nın lipoması" bir yağ dokusu kökenli iyi huylu tümördür; akciğer filmlerinde

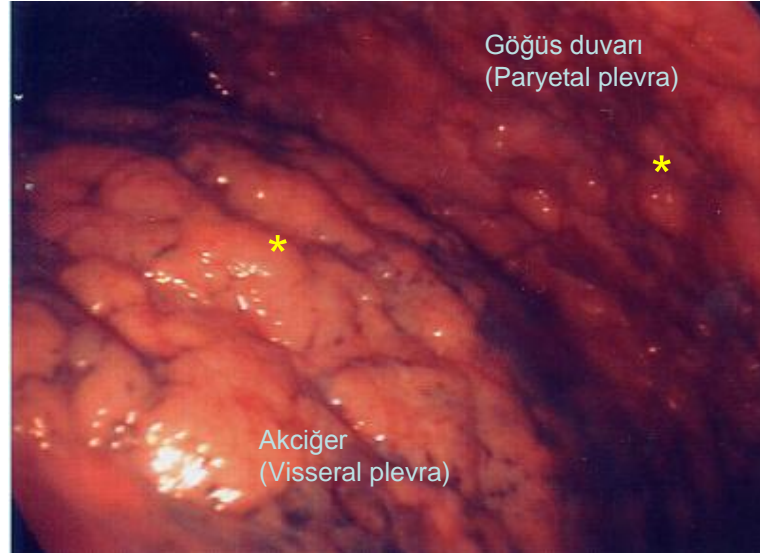
tesadüfen görülür. "Plevra'nın sekonder tümörleri" ise vücudun başka yerlerinden, örneğin meme, akciğer, over, barsak, mide gibi organ kanserlerinden kan yoluyla yayılma sonucu plevraya gelen habis tümör yayımlarına verilen addır. Esasen, sınıflandırma-tanımlama tartışmaları halen devam etmektedir.

Her iki grup tümörün, yani diffüz malign mezotelyoma ve plevranın fibröz tümörünün köken aldığı hücreler, ortaya çıkış ve gelişim seyirleri farklıdır; dolayısıyla klinik davranış, histopatolojik değerlendirme, tedavi şekil ve sonuçları da farklılık gösterir.

Plevra'nın fibröz tümörü tüm primer plevra tümörlerinin yaklaşık % 10'undan, bu web sayfasında ağırlıklı olarak işlenecek esas konumuz olan, yerleşim ve ortaya çıkışının yaygın olması nedeniyle "diffüz malign mezotelyoma" olarak adlandırılan tümör ise tüm olguların çok büyük kısmından (%90) sorumludur. Artık plevra kökenli bu tümöre DMPM kısaltma adını verebiliriz.

Diffüz malign mezotelyoma

Şekil 4



Bir diffüz malign mezotelyoma olgusunda plevra zarları içinden tipik görünüm: Akciğer ve göğüs duvarı üzerindeki zarlarda diffüz-yaygın olarak yerleşmiş tümör kitleleri açıkça görülüyor (*).